



## Skólanámskrá

Stytt útgáfa apríl 2023



Human Resources

## Innihald

Innihald.....	2
Grundvöllur leikskólans.....	4
Lög um leikskóla.....	4
Aðalnámskrá leikskóla.....	4
Leikskólinn Undraland.....	4
Hlutverk leikskólans.....	5
Fjölmennning.....	5
Ráðgjafaraðili leikskólans – í endurskoðun.....	5
Markmið okkar.....	5
Skólastefna sveitarfélagsins.....	6
Markmið leikskólans Undralands eru að:.....	7
Hugmyndafræðin.....	7
Einkunnarorð leikskólans.....	7
Námssvið leikskólans.....	7
Lykilhæfni og nálgun Undralands.....	8
Læsi og samskipti.....	8
Heilbrigði og vellíðan.....	9
Sjálfbærni og vísindi.....	10
Sköpun og menning.....	11
.....	11
Lýðræði og jafnrétti.....	12

Lubbi finnur málbein .....	13
Vinátta .....	13
Sagan mín í leikskólanum .....	13
Hlutverk starfsfólks.....	14
Dagskipulag .....	14
Samverustundir .....	14
Matmálstímar.....	14
Fatarými.....	15
Útivera.....	15
Sérkennsla .....	15
Matstæki.....	15
TRAS.....	15
Samstarf heimilis og skóla .....	16
Aðlögun .....	16
Foreldrasamtöl .....	16
Upplýsingaflæði.....	16
Karellen.....	16
Samstarf leikskóla og grunnskóla .....	16
Hefðir og hátíðisdagar í Undralandi: .....	17

Skólanámskrá er leiðarvísir að því námi sem fer fram á leikskólanum. Í henni er farið yfir hugmyndafræði leikskólans, þau markmið og leiðir sem er farið til að uppfylla skilyrði sem sett eru fram í Aðalnámskrá leikskóla. Skólanámskrá er er sáttmáli skólasamfélagsins um nám og kennslu í leikskóla.

## Grundvöllur leikskólans

### Lög um leikskóla

Leikskólinn starfar samkvæmt [lögum um leikskóla nr.90/2008](#).

### [Efni frá Mennta- og barnamálaráðuneyti um leikskóla](#)

### Aðalnámskrá leikskóla

Leik- og grunnskólar starfa eftir námskrá frá 2011. Hún er leiðarljós allra þeirra sem skipuleggja, sinna og halda úti leik- og grunnskólum.

### [Þemahefti um grunnþætti menntunar](#)

### [Aðalnámskrá leikskóla](#)

## Leikskólinn Undraland

Leikskólinn var stofnaður árið 1982 og er afmæli hans 6. apríl. Frumkvöðlar leikskólans voru Anna María Sigurðardóttir, Valdís Magnúsdóttir og Anna Marý Snorradóttir. Foreldrar ráku leikskólann allt til 1990 en þá tók sveitarfélagið við rekstrinum. Þá var opnunartíminn lengdur verulega. Leikskólinn flutti í núverandi húsnæði í desember 2003. Leikskólinn er þriggja deilda leikskóli fyrir börn á aldrinum 18 mánaða til 6 ára. 12 mánaða börn eru tekin inn ef þannig aðstæður skapast í starfsmannahaldi.

Hádegismatur kemur úr mötuneyti Flúðaskóla en matráður leikskólans sér um morgunmat og síðdegishressingu.



## Hlutverk leikskólans

Hagur og velferð barna á að vera leiðarljós í öllu starfi. Börnunum er búið hollt og hvetjandi uppeldisumhverfi og örugg náms- og leikskilyrði þar sem þau fá bæði menntun og umönnun. Nám fer fram í leik og skapandi starfi þar sem börn njóta fjölbreyttra uppeldiskosta.

## Fjölmening

Leikskólinn endurspeglar margbreytileika samfélagsins. Engir tveir eru eins og allar geta verið með á sínum eigin forsendum. Það er borin virðing fyrir öllum og við lærum um heimameningu hvers annars. Starfsfólk fer fjölbreyttar leiðir í samskiptum við fjölskyldur og fjölbreytt fjölskylduform eru viðurkennd. Áhersla er á samvinnu og samkennd í barnahópnum. Kennarar þekkja leiðir til að kenna íslensku sem annað mál.

## Ráðgjafaraðili leikskólans – í endurskoðun

Skóla- og velferðarþjónusta Árnesþings var helsti ráðgjafi skólans. Þar störfuðu m.a. kennsluráðgjafar, sálfræðingar, talmeinafræðingur og félagsráðgjafi sem veittu faglega ráðgjöf. Skólaþjónustan bauð einnig upp á símenntun fyrir starfsfólk. Heilsugæslan í Laugarási veitir ráðgjöf til foreldra og starfsmanna um heilsu og þroska barna. Unnið er að stofnun nýrrar stofnunar þar sem Skóla- og velferðarþjónustan starfar ekki lengur.

## Markmið okkar

- Jákvæð sjálfsmynd, vellíðan og heilbrigði
- Samfella milli skólastiga
- Lestur
- Einstaklingsmiðað nám

Leiðin okkar að markmiðunum:

- Við höfum gaman af starfi okkar með börnunum. Umhverfið er ein kennslustofan og er útivera mikilvæg. Útivera alla daga stuðlar að hreysti nemenda.
- Skólastigin vinna vel saman og viljum við gjarnan auka það samstarf enn frekar.

- Hvetjum foreldra til að lesa fyrir börnin sín heima. Bækur eru alltaf aðgengilegar á deildum fyrir börnin. Læsi fléttað inn í daglegt starf og ritmál er sýnilegt. Sameiginleg læsisstefna hefur verið gefin út fyrir sveitarfélagið.



## Skólastefna sveitarfélagsins

Skóla- og æskulýðsstefna Hrunamannahrepps og Skeiða- og Gnúpverjahrepps var leiðarvísir að skipulagi faglegs uppeldisstarfs í sveitarfélögum. Lögð var áhersla á metnaðarfullt skóla- og æskulýðsstarf með lýðræðisleg sjónarmið. Áhersla var lögð á fjölbreytileika einstaklinga og að öryggi og vellíðan barna og starfsfólk sé í fyrirrúmi. Nú á vordögum 2023 eru sveitarfélögin hvort um sig að móta sína eigin skólastefnu og er okkar í vinnslu.

Aðal áherslupættir skólastefnunnar voru (í endurskoðun)

- Nám og kennsla
- Umhverfi og útivist
- Aðbúnaður
- Heilbrigði og vellíðan
- Vinátta og virðing
- Lýðræði í skólastarfi
- Starfsfólk



Okkar leiðir að markmiðum skólastefnunnar:

- Farið er í útikennslu allt árið og þannig er lögð áhersla á náttúru, samfélag og hreysti. Einnig er farið reglulega í íþróttahúsið yfir veturinn. Námsefni leikskólans er fjölbreytt og eru námsleiðirnar sömuleiðis fjölbreyttar. Áhersla er á þarfir einstaklingsins.
- Hvetjum börnin til gagnrýnnar hugsunar með því að spyrja; hvað, hvernig, hvers vegna?
- Í útikennslu er lögð áhersla á náttúruvernd og góða umgengi. Ruslapokar eru alltaf með og við tökum allt það rusla sem við sjáum.
- Umhverfið er hvetjandi og aðbúnaður góður.

## Markmið leikskólans Undralands eru að:

- barnið öðlist hæfni í að takast á við sjálft sig og samskiptum við aðra og takist á við kröfur og áskoranir daglegs lífs.
- barnið beri virðingu fyrir sjálfu sér, fólkinu í kringum sig og umhverfinu sínu.
- barnið læri að tjá sig á jákvæðan og uppbyggilegan hátt.
- barnið lærir að það er í lagi að gera mistök og að þau séu leið að þekkingu og þroska.
- barnið haldi sinni náttúrulegu forvitni og áhugahvöt þess sé sífellt örвуð og viðhaldið.

Mikilvægt er að frjálsi leikurinn fái nægan tíma bæði úti og inni þar sem hann er helsta námsleið barnsins. Starfsfólk tekur þátt í leiknum, leiðir hann áfram ef þess þarf og sýnir og kennir með þátttöku sinni.

Við viljum að börnin tileinki sér að hugsa sjálfstætt með því að fá þau til að spyrja spurninga og leita svara.

## Hugmyndafræðin

Við leggjum áherslu á barnið, þarfir þess og getu til þess að skapa og upplifa. Náttúran og umhverfið sem við búum í til verkefnavinnu og vettvangsferða.



daglegum athöfnum.

## Einkunnarorð leikskólans

Einkunnarorð leikskólans eru Umhverfi – Umhyggja. Við nýtum okkur nánasta **umhverfi** leikskólans og sveitarinnar til náms og skemmtunar. Við leggjum mikinn metnað í að börnunum líði vel í leikskólanum og að þau séu umlukin hlýju, kærleika og gleði og þeim þannig sýnd umhyggja..

## Námssvið leikskólans

Börnin læra í gegnum leik og daglegar venjur í leikskólanum bæði innan og utan dyra. Þau læra af og með hinum börnunum og með stuðningi frá fullorðnum. Námssvið leikskólans eiga að vera samofin öllu starfi leikskólans og byggjast á skapandi og gagnrýninni hugsun í leik og

## Lykilhæfni og nálgun Undralands

### Læsi og samskipti

Börn hafa ríka þörf fyrir samskipti við aðra. Þau hafa þörf fyrir því að spyrja spurninga, ræða hugmyndir sínar, tilfinningar og líðan. Börn hafa margar samskiptaleiðir. Þau nota tungumálið, hljóð, snertingu, látbragð og leikræna tjáningu, tónlist, myndmál og dans. Í samskiptum og leik eflist félagsfærni og sjálfsmynd styrkist. Læsi í leikskóla felur í sér þekkingu, leikni og hæfni barna til að lesa í umhverfi sitt og tjá upplifun sína, tilfinningar og skoðanir á fjölbreyttan hátt.

#### Markmið:

- Efla jákvæð og uppbyggileg samskipti
- Hvetja til samvinnu og samstarfs
- Efla málþroska og kynnast tungumálinu
- Þjálfva tjáningu og hlustun
- Örva hljóðkerfisvitund
- Efla sjálfsmynd og samkennd
- Allir njóti sín á eigin forsendum
- Efla skynjun með fjölbreyttum aðferðum
- Auka skilning á menningu og samfélagi
- Ýta undir hugmyndir með opnum spurningum



#### Leiðir:

- Tákn með tali
- Blær-vináttuverkefni
- Lubbi finnur málbein
- Markviss málörvun
- Fara með þulur, vísur, rím og sögur
- Gefa góðan tíma fyrir umræður og vangaveltur
- Lesa daglega fyrir börnin, segja og hlusta á sögur
- Ýta undir söng, dans og takt/hrynjandi
- Nýta leiki og spil til málörvunar
- Fara í heimsóknir og vettvangsferðir
- Nýta nærumhverfið til kennslu
- Leikræn tjáning
- Frjáls leikur



## Heilbrigði og vellíðan

Börn læri að tileinka sér heilbrigða lífshætti, hollt mataræði, hvíld, hreinlæti og hreyfingu. Börnin taka bæði þátt í skipulagðri og frjálsri hreyfingu. Daglegar athafnir eigi að stuðla að líkamlegri og andlegri vellíðan barna og góðri heilsu. Líðan barns hefur áhrif á sjálfsmýnd þess og því er mikilvægt að öllum líði vel sem oftast.

### Markmið:

- Stuðla að umhyggju, gleði og ánægju
- Stuðla að persónulegri umhirðu
- Hafa holla og fjölbreytta næringu
- Hafa fjölbreytta hreyfingu
- Hafa ögrandi og krefjandi útivist
- Hafa góða slökun og hvíld
- Stuðla að tilfinningalegu jafnvægi
- Styrkja jákvæð samskipti
- Efla félagsleg tengsl
- Læra á okkur sjálf

### Leiðir:

- Sýna hverju barni virðingu og umhyggju og kenna því jákvæð samskipti
- Blær-vináttuverkefni
- Gefa okkur að öllum börnum
- Þjóða upp á holla og næringarríka fæðu
- Þjóða upp á hreyfistundir og útiveru
- Nýta leikskólalóðina og nærumhverfi til hreyfingar
- Að allir fái tækifæri til slökunar og hvíldar
- Hafa verkefni sem örva bæði fín- og grófhreyfingar
- Hvetja til samskipta milli allra barnanna
- Læra á tilfinningar sínar
- Frjáls leikur



## Sjálfbærni og vísindi

Börn nota öll skynfærin til þess að kanna og reyna að skilja umhverfi sitt. Við þurfum að byggja á reynslu barnanna af umhverfinu. Lögð er áhersla á samhengi þeirra viðfangsefna sem unnið er með eins og náttúru og samfélag, mismunandi náttúrufyrirbæri, vísindi og tækni. Ýta þarf undir forvitni og ígrundun barna og hvetja þau til að spyrja spurninga og leita mismunandi lausna. Einnig þarf að aðstoða börn við að sjá tengsl, orsök og afleiðingar og styrkja þannig vísindalega hugsun. Mikilvægt er að börn læri að bera virðingu fyrir umhverfi sínu og náttúru og skapa þeim tækifæri til að upplifa og njóta.

### Markmið:

- Að börnin læri að umgangast náttúruna og nánasta umhverfi af virðingu og ábyrgð.
- Að börnin kynnist og skynji fjölbreytileika náttúrunnar.
- Að börnin læri að endurnýta hluti úr náttúrunni og vinna með þá.
- Að börnin læri að nýta náttúruna á jákvæðan hátt.
- Að börnin kynnist og fræðist um nánasta umhverfi.
- Að börnin kynnist stærðfræðilegum hugtökum.
- Að endurvinnsla sé hluti af daglegu lífi skólans.
- Að börnin kynnist fjölbreytilegum aðstæðum í síbreytilegri náttúru.

### Leiðir:

- Fara í vettvangsferðir, sveitaferðir og gönguferðir til að upplifa og skoða nánasta umhverfi.
- Heimsækjum fyrirtæki á svæðinu og grenndarkennsla.
- Umræður.
- Flokka og endurvinnna efnivið.
- Nota endurnýtanlegan efnivið í leik og myndsköpun.
- Vinna með tölur, rými, fjarlægðir og áttir.
- Vinna með það sem finnst í náttúrunni eins og snjó, vatn, steina, tré o.fl.
- Fræðast um náttúruna og hvernig má nýta hana allt árið um kring.
- Ruslatínsla.



## Sköpun og menning

Skapandi starf beinist fyrst og fremst að ferlinu sjálfu, gleðinni, tjáningunni og náminu sem á sér stað þegar hugmyndir, tilfinningar og ímyndun fá að njóta sín. Umhverfi leikskólans á að örva skynjun og styðji við sköpunarkraft. Menning er samofin öllu starfi leikskólans og tengist leik barnanna, lýðræði, skapandi starfi og þjóðmenningu. Hlutverk okkar er að velja leiðir sem hvetja til skapandi hugsunar og sjálfstæðra vinnubragða hjá börnunum.

### Markmið:

- Efla frumkvæði og skapandi hugsun
- Efla sjálfstæð vinnubrögð
- Efla og örva skynjun
- Efla sjálfsmynd og öryggi
- Efla jákvætt viðhorf
- Að börnin njóti sín í fjölbreyttri listsköpun
- Að börnin skapi og tjái upplifun sína í myndlist, tónlist, dansi og leikrænni tjáningu
- Að börnin kynnist bókmenntum, þulum, sögum og ævintýrum
- Að börnin taki þátt í söng og læri texta
- Að börnin taki virkan þátt í að móta menningu leikskólans með þátttöku í hátíðum og viðburðum

### Leiðir:

- Hafa sköpun að leiðarljósi í orði sem verki
- Veita börnunum margvísleg tækifæri til sköpunar í söng, tjáningu, leiklist, myndlist o.fl.
- Búa börnunum aðstæður og efnivið sem örvar frjálsa og skapandi hugsun og tjáningu
- Nota opnar spurningar
- Vinna með íslenskan menningararf
- Fræðast um menningu barna frá öðrum þjóðlöndum t.d. söngva, tungumálið, sögur o.fl.
- Heimsóknir
- Kynnast sögu sveitarinnar
- Grípa hugmyndir barnanna í verkefnagerð



## Lýðræði og jafnrétti

Starfsfólk, foreldrar og nemendur eru samstarfsaðilar í menntun barnanna. Lýðræðislegt leikskólastarf byggist á fjölbreytileika, samstöðu og viðurkenningu ólíkra sjónarmiða. Börnin eru virkir þátttakendur og allir fá að leggja sitt af mörkum til að hafa áhrif á umhverfi sitt. Mikilvægt er að taka mið af sjónarmiðum barnanna við skipulagningu leikskólastarfs. Við stuðlum að jafnrétti svo að börn upplifi að bakgrunnur þeirra skiptir ekki máli, þau hafa öll jöfn tækifæri.

### Markmið:

- Að allir fái tækifæri til virkrar þátttöku
- Efla virka hlustun
- Að allir finni að þeir eru hluti af hóp
- Að virða skoðanir annarra og sjónarmið
- Að allir fái tækifæri til að hafa áhrif
- Að efla umhyggju, tillitssemi og sam hjálp
- Að virða mismunandi kynþætti og viðhalda fordómaleysi barna.
- Að stuðla að jafnrétti kynjanna og hreyfa við staðalímyndum.
- Að virða val og áhugamál barnanna og hlusta á skoðanir þeirra.

### Leiðir:

- Að vinna í litlum hópum og að kennarinn sé meðvitaður um áhugasvið barnanna.
- Að börnunum séu gefin tækifæri til að hlusta hvert á annað og skiptast á skoðunum.
- Blær-vinátuverkefni
- Að vinna saman og aðstoða hvort annað
- Ýta undir heimspekilegar umræður
- Að börnin taki þátt í að móta leikskólastarfið og taki þátt í skoðanakönnunum
- Að veita börnunum stuðning í daglegum samskiptum og kenna þeim góð og umhyggjusöm samskipti
- Að fjalla um fjölmenningu og fjölbreytileika fólks.
- Að kennarar sýni fordómaleysi og umburðarlyndi í öllu sínu starfi. Þjóða uppá fjölbreytt viðfangsefni og vinna að jöfnum tækifærum kynjanna.
- Að börnin hafi val um verkefni og vinnubrögð.
- Að börnin fái þann tíma sem þeim hentar í verkefnavinnu.





## Lubbi finnur málbein

Lubbi er mikill félagi okkur en hann er íslenskur fjárhundur lærir íslensku máhljóðin. Lubbi elskar málbeinin sín. Lubbi lærir einnig smám saman að þekkja bókstafina, bæði há stafi og lág stafi. Mörg heimili hafa keypt Lubbabókina og vinna með leikskólanum að þjálfun málþroskans. Hægt er að nálgast frekari upplýsingar á <https://www.lubbi.is>



## Vinátta

Við vinnum með forvarnarverkefnið Vinátta sem gefið er út af Barnaheill. Bangsinn Blær er líkt og Lubbi, holdgervingur



verkefnisins og hjálpar okkur

að eiga góð samskipti og

stuðla að umburðarlyndi,

virðingu, umhyggju og hugrekki. Öll börnin eiga sinn/sína

eigin Blæ. Hægt er að lesa meira á

<https://www.barnaheill.is/is/forvarnir/vinatta/um-vinattu>

## Sagan mín í leikskólanum

„Leikskólagangan mín“ er mappa þar sem verkefnum, myndum og frásögnum af leikskólagöngu barnsins er safnað saman. Þegar barnið lýkur leikskólagöngu sinni fær það möppuna með sér heim. Deildarstjóri sér um umsögn í möppu. Með sögunni minni er hægt að sjá hvernig barnið þroskast í gegnum leikskólagönguna.



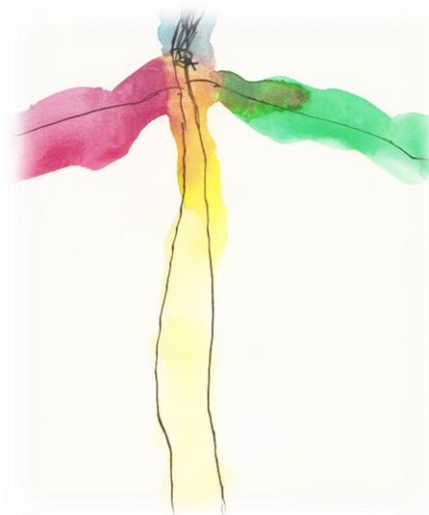
## Hlutverk starfsfólks

Við sem störfum í leikskólum erum fyrirmyndir barnanna og eflum starfið með þátttöku okkar og reynslu. Deildarstjórar og leiðbeinendur skipuleggja námsumhverfið þannig að það falli að markmiðum okkar í starfi. Starfsfólkið veitir börnunum öryggi, vekur áhuga barnsins, svarar og spyr spurninga og fræðir börnin á fjölbreytan hátt. Starfsfólkið sýnir þolinmæði og gefur barninu tækifæri til þess að spreyta sig sjálf á viðfangsefnum og læra þannig af mistökum sínum og sigrum.

## Dagskipulag

*Það einkennist af sjálfsprottum leik þar sem börnin læra með því að gera og eiga í samskiptum við önnur börn.*

- Starfsfólk er leiðandi og styðjandi í frjálsa leiknum og leiðir leikinn áfram í spennandi áttir þegar það á við.
- Leikurinn er aðalnámsleið barnsins. Þannig lærir það:
  - samskipti
  - bera virðingu
  - af öðrum börnum og starfsfólki
  -
- Skipulagðar stundir eru á hverjum degi
- Hringekja er tvisvar sinnum í viku í 90 mínútur í senn. Börnin á Hofi fara í 6 hópa og eru í 30 mínútur á hverri stöð að fást við fjölbreytileg verkefni.
- úti nám er stór hluti af skólastarfinu.

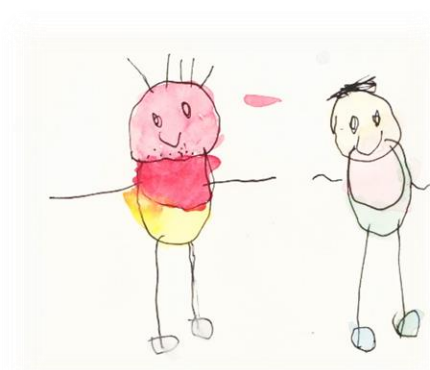


## Samverustundir

Í samverustundum eru lesnar bækur, sagðar sögur, sungið og farið með þulur. Þar er lagt mikil áhersla á málproska barnanna.

## Matmálstímar

Börn og kennarar borða saman og þar er gott tækifæri til þess að styrkja góða borðsiði og efla samskiptahæfni og forvitni barnanna með opnum umræðum.



Börnin læra að skammta sér sjálf og ganga frá eftir sig. Börnin velja sér sjálf sæti eftir því sem laust er í við borðin og þannig sitja þau „öll hjá öllum“.

## Fatarými

Börnin læra smám saman að klæða sig sjálf í og úr fötunum sínum. Auk þess læra þau að ganga frá fatnaði sínum og skóm. Kennarinn hvetur til sjálfs- og samhjálpar og er hvetjandi fyrir börnin.

## Útivera

Það er dagleg útivist í Undralandi í allskyns veðrum. Leikvöllurinn okkar er stór og bíður upp á allskonar hreyfingu. Frjálsi leikurinn er í fyrirrúmi.

Útinám er stór hluti af námskrá okkar. Mikilvægt er að börnin komi vel búin í leikskólann og ef veður er úti vott þá þarf oftast en ekki að nýta 2 og jafnvel þrjá umganga af fötum.



## Sérkennsla

Í leikskólanum er starfandi þroskaþjálfari sem vinnur í nánú samstarfi við leikskólastjóra, deildarstjóra, starfsfólk leikskólans og foreldra barnanna. Áhersla er lögð á snemmtæka íhlutun sem miðar að því að skima eftir og grípa inn á viðeigandi hátt sem fyrst ef grunur leikur á frávikum frá aldurssvarandi þroska barnsins.

Sérkennsla fer fram á á öllum deildum leikskólans og er fléttuð inn í daglegan leik og nám barnanna.

## Matstæki

HLJÓM-2 er próf í leikjaformi sem kannar hljóðkerfisvitund elstu barnanna á leikskólanum.

## TRAS

TRAS er skimunartæki eftir málþroskafrávikum í leikskólanum.



## Samstarf heimilis og skóla

Mikilvægt er að foreldrar og leikskóli vinni vel saman. Það er grunnurinn að árangursríkri dvöl og góðri líðan barnsins í leikskólanum. Það þarf að vera gagnkvæm virðing og heiðarleg samskipti. Lítil atvik og breytingar á heimilum eða námsumhverfi geta haft mikil áhrif á hegðun og líðan barnsins og því er nauðsynlegt að vera með opin samskipti við foreldra. Foreldrar eru velkomnir í leikskólann til þess að taka þátt í starfinu sem þar fer fram.

## Aðlögun

Í leikskólanum er svokölluð þátttökuaðlögun og miðast hún við þrjá daga. Foreldrar og barn eru saman í aðlögunum og allir fá góðan tíma til þess að kynna nýjum aðstæðum. Sjá bækling

## Foreldrasamtöl

Foreldrasamtöl eru tvisvar á ári og þá hittist deildarstjóri barnsins og sérkennslustjóri eftir því sem við á í formlegu samtali um það hvernig barninu gengur í leikskólanum. Fyrri samtalið er að hausti og það síðara að vori. Báðir aðilar geta þó óskað eftir viðtali hvenær sem ef þörf er á.

## Upplýsingaflæði

Það er nauðsynlegt að það sé gott upplýsingaflæði á milli leikskólans og foreldra. Inn á heimasíðu leikskólans eru settar inn ýmsar tilkynningar um það sem er á döfinni og það sem hefur verið að gerast. Þar má einnig finna matseðil, skóladaatal, krækjur á gagnlegar síður og margt fleira. Fréttablað Leikskólans kemur út á 4 – 6 vikna fresti. Vikulegir póstar koma til foreldra frá deildarstjórum.

## Karellen

Karellen er upplýsingakerfi sem er sérhannað fyrir íslenska leikskóla. Heimasíða leikskólans er tengd Karellen. Allir foreldrar og allir starfsmenn hafa aðgang að Karellen.

## Samstarf leikskóla og grunnskóla

Öflugt samstarf er á milli leik- og grunnskóla. Elsti árgangur leikskóla og 1. bekkur grunnskóla hittist reglulega yfir skólaárið. Leikskólabörnin eiga helst að taka þátt í öllum námsgreinum með 1. bekk og þau borða einnig hádegismat í matsal Flúðaskóla a.m.k. einu sinni. 1. bekkur kemur í leikskólann í nám og leik.



## Markmið samstarfs leik- og grunnskóla er að:

- Stuðla að vellíðan og öryggistilfinningu barna við flutning milli skólastiga
- Byggja kennslu á fyrri reynslu barnanna
- Samfella skapist í námi barna

## Hefðir og hátíðisdagar í Undralandi:

- Afmælisdagur → Börnin fá kórónu, það er flaggað og þau fá að velja sér disk og glas í hádegismatnum
- Rífsberjatínsla og sultugerð
- Dagur gegn einelti 8. nóvember → Höldum upp á afmæli Blæs
- Dagur íslenskra tungu 16. nóvember → höldum upp á afmæli Lubba
- Jólagjafa-gerð
- Jólaball
- Þorrablót Karla- og kerlingadagur í upphafi Þorra og Góu
- Dagur leikskólans 6. febrúar
- Bolludagur, sprengidagur og öskudagur þar sem kötturinn er sleginn úr tunnunni.
- Kósídagur, dótadagur – náttfatadagur sem og aðrir uppbrotsdagar
- Afmæli leikskólans 6. Apríl Boð á árshátíð Flúðaskóla
- Vorhátíð
- Útskrift elsta árgangsins
- Fjöruferð
- Fjallgöngu-, skógar- og vatnsvika í júní.

