



Skólanámskrá



Húsnámsráðgjafi

Efnisyfirlit

Yfirstjórn leikskólans	5
Ráðgjafaaðili leikskólans	5
Grundvöllur leikskólans	5
Lög um leikskóla	5
Aðalnámskrá leikskóla	5
Leikskólinn Undraland	6
Markmið Skólapijónustu Árneshvíls	6
Skólastefna sveitarfélagsins	7
Markmið Undralands	8
Hugmyndafræðin	8
Einkunnarorð leikskólans.....	9
Grunnþættir menntunar	9
Námssvið leikskólans	10
Læsi og samskipti	10
Heilbrigði og vellíðan	11
Sjálfbærni og vísindi.....	11
Sköpun og menning.....	12
Lýðræði og jafnrétti	13
Hlutverk leikskólans.....	14
Fjölmennning.....	14
ART	15
Sagan mín í leikskólanum.....	16
Uppeldisfræðilegar skráningar.....	16
Hlutverk kennara	17
Leiðarljós leikskólans.....	17
Leikur og nám.....	17
Námsumhverfið	18
Daglegar venjur	18
Að heilsa og kveðja	Villa! Bókamerki ekki skilgreint.
Dagskipulag	Villa! Bókamerki ekki skilgreint.

Verkefnavinna	19
Samverustundir	19
Matmálstímar	19
Hvíld	19
Fatarými	20
Útivera	20
Sérkennsla	20
HLJÓM-2	21
TRAS	22
Mat á skólafarfi	22
Ytra mat	22
Inna mat	23
Samstarf heimilis og skóla	23
Aðlögun	24
Foreldrasamtöl	24
Foreldrafélag/Foreldraráð	24
Upplýsingaflæði	25
Samstarf leikskóla og grunnskóla	25
Hefðir og hátíðisdagar í Undralandi:	26
Starfsfólk leikskólans	27
Heimildaskrá	28

Skólanámskrá Undralands er leiðarvísir að því námi sem fram fer í leikskólanum, þeirri hugmyndafræði sem leikskólinn kennir sig við og þeim markmiðum og leiðum sem farnar eru til að uppfylla þau skilyrði sem sett eru í Aðalnámskrá leikskóla. Skólanámskráin gefur innsýn í það mikilvæga og fjölbreytta nám sem fram fer í leikskólanum. Nám og þroski barna er í brennidepli í leikskólanum okkar og bera foreldrar og starfsfólk leikskólans sameiginlega ábyrgð á velferð barnanna svo þau megi njóta bernskunnar við leik og störf.

Yfirstjórn leikskólans

Hrunamannahreppur er rekstraraðili Leikskólans Undralands. Skólanefnd sveitarfélagsins fer með málefni leikskólans fyrir þeirra hönd. Á fundum skólanefndar sitja leikskólastjóri og fulltrúar foreldraráðs og starfsmanna leikskólans.

Ráðgjafaraðili leikskólans

Skóla- og velfreðarþjónusta Árneshöfða er helsti ráðgjafaraðili leikskólans. Þar starfa m.a. kennsluráðgjafar fyrir leikskóla og grunnskóla, sálfræðingar, talmeinafræðingur og félagsráðgjafi sem veita leikskólanum faglega ráðgjöf. Auk þess býður Skólalæknastofnun upp á símenntun fyrir kennara í formi fræðslufunda, námskeiða, aðstoðar við þróunarverkefni og fleira. Heilsugæslan í Laugarási veitir einnig ráðgjöf til foreldra og starfsmanna um heilsu og þroska barna.

Grundvöllur leikskólans

Lög um leikskóla

Leikskólinn starfar samkvæmt lögum um leikskóla nr. 90/2008. Þar er kveðið á um að leikskólinn sé fyrsta skólastigið og er aðalnámskrá leikskóla frá árinu 2011 stefnumótandi leiðarvísir í samræmi við gildandi lög um leikskóla.

Aðalnámskrá leikskóla

Í ágúst 2011 tók ný aðalnámskrá leikskóla gildi en hún er fagleg stefnumörkun um uppeldis- og menntunarhlutverk leikskólans. Þar er lýst markmiðum leikskólastarfsins og leiðum að settum markmiðum. Námskráin er leiðarvísir fyrir alla sem vinna að uppeldi og menntun barna í leikskólum. Aðalnámskrá leikskóla er einnig upplýsandi fyrir foreldra og forráðamenn um hlutverk og starfsemi leikskóla. Áhersla er lögð á styrkleika barna, hæfni og virðingu fyrir margbreytileika mannlífsins. Uppeldi, umönnun og menntun mynda þar eina heild. Mikið er lagt upp úr lýðræði, jafnrétti, velferð og samskiptum barnanna. Hvatt er til þess að leikurinn sé nýttur á markvissan og skapandi hátt í samþættu uppeldi og námi barna. Námsvið leikskóla og daglegar athafnir skapa heildstæðan ramma um uppeldi og menntun. Námsvið leikskóla tengjast

grunnþáttum menntunar og skiptast í eftirfarandi áhersluþætti: Læsi og samskipti, heilbrigði og vellíðan, sjálfbærni og vísindi og sköpun og menning.

Leikskólinn Undraland

Það var í byrjun árs 1982 að áhugi vaknaði fyrir því að koma á fót leikskóla á Flúðum. Tilgangur leikskólans yrði sá að börnin fengju tækifæri til að kynnst öðrum börnum áður en þau byrjuðu í Flúðaskóla. Sveitarfélagið veitti styrk til tækjakaupa og þar með var kominn grunnur að leikskólanum. Frumkvöðlar að stofnun leikskólans voru Anna María Sigurðardóttir, Valdís Magnúsdóttir og Anna Marý Snorradóttir. Foreldrar ráku leikskólann til ársins 1990 en þá yfirtók sveitarfélagið rekstur hans. Þá var ráðinn fyrsti menntaði leikskólakennarinn en það var Hanna Málfríður Harðardóttir. Jafnframt var opnunartími leikskólans lengdur og var hann opinn fyrir og eftir hádegi alla virka daga vikunnar. Leikskólinn flakkaði á milli fimm bráðabirgða húsnæða en í desember 2003 flutti leikskólinn í núverandi húsnæði. Leikskólinn er þriggja deilda fyrir börn á aldrinum 1 árs til 6 ára. Eldhúsið okkar er móttökueldhús og fáum við mat frá Flúðaskóla. Okkar nánasta umhverfi býður uppá óþrjótandi verkefni fyrir börn og starfsfólk.



Markmið Skólaþjónustu Árnespings

Markmið Skólaþjónustunnar voru unnin í febrúar 2014 á hugarflugsfundi í Þingborg. Að þeim unnu skólastjórnendur, sveitarstjórnarmenn og starfsmenn skólaþjónustunnar. Unnið hefur verið að markmiðunum frá hausti 2014 og verður unnið áfram til ársins 2017. Markmiðin verða svo reglulega metin og farið yfir framvindu þeirra. Skólastjórnendur, skólaþjónusta og sveitafélög hafa skuldbundið sig til þess að leggja áherslu á markmiðin í skólastarfinu næstu árin. Markmiðin ættu að verða skólasamfélaginu á svæðinu sameiningarafi og stuðla að sameiginlegu, markvissu og stefnuföstu þróunarstarfi allra skólanna.

Markmiðin eru:

- Jákvæð sjálfsmynd, vellíðan og heilbrigði
- Samfella milli skólastiga
- Lestur
- Einstaklingsmiðað nám og nýting tölvutækni

Leiðir okkar að markmiðunum:

- Við erum með ART-þjálfun, vinnum með gleði í hjarta og höfum gaman af starfi okkar með börnunum. Útikennsla er þýðingarmikil enda umhverfi okkar ein

kennslustofan. Útvera alla daga stuðlar að hreysti nemanda. Farið er vikulega í íþróttahúsið frá október fram í apríl.

- Reglulegar heimsóknir eru á milli elstu barna leikskólans og 1. bekkjar Flúðaskóla. Þau fá að reyna sig í öllum fögum 1. bekkjar. Deildarstjóri Skógarkots og umsjónarkennari 1. bekkjar hittast einu sinni í mánuði og skipuleggja samstarfið. Fundur skólastiganna er svo að vori þar sem farið er yfir stöðu hvers nemanda.
- Við hvetjum foreldra til þess að lesa fyrir börnin sín á hverjum degi. Það fer fram daglegur bókalestur á hverri deild. Læsi er fléttað inni allt starf. Ritmál er sýnilegt. Sameiginleg læsisstefna hefur verið gefin út fyrir sveitarfélagið. Börnin eru hvött áfram við að leika sér með tungumálið.
- Við nýtum okkur uppeldisfræðilegar skráningar til að skoða lærdómsferil barnanna. Við skráum sögu hvers barns í leikskólanum. Tölvutækni er góð, internetið er mest notað til upplýsingaleitar.

Skólastefna sveitarfélagsins

Skóla- og æskulýðsstefna Hrunamannahrepps og Skeiða- og Gnúpverjahrepps er leiðarvísir að skipulagi faglegs uppeldisstarfs í sveitarfélögunum. Sveitarfélögin leggja áherslu á að reka metnaðarfullt skóla- og æskulýðsstarf með lýðræðisleg sjónarmið að leiðarljósi. Áhersla er lögð á fjölbreytileika einstaklinga og að öryggi og vellíðan nemanda og starfsfólks sé ávallt í fyrirrúmi. Hvatt er til samstarfs stofnana en um leið er hverri stofnun skapað svigrúm til að viðhalda menningarlegum sérkennum.

Aðal áherslupættir skólastefnunnar eru þessir:

- Nám og kennsla
- Umhverfi og útivist
- Aðbúnaður
- Heilbrigði og vellíðan
- Vinátta og virðing
- Lýðræði í skólastarfi
- Starfsfólk



Okkar leiðir að markmiðum skólastefnunnar:

- Með reglulegri útikennslu allra nemenda er lögð áhersla á náttúru, samfélag og hreysti. Farið er reglulega í íþróttahúsið yfir veturinn. Í verkefnavinnu er lögð rík áhersla á listgreinar, börnin vinna í einstaklings- og hópverkefnum. Við leggjum áherslu á fjölbreyttar leiðir með þarfir einstaklingsins í forgrunni. Við hvetjum börnin til gagnrýnnar hugsunar og spyrjum spurninga; hvað, hvernig, hvers vegna. Samstarf skólanna er í stöðugri þróun og eflist með hverju ári, ekki bara í formi skólaheimsókna á milli nemenda heldur líka starfsfólks.
- Í útikennslu eru lögð áhersla á náttúruvernd og umgengni við landið, meðal annars eru alltaf ruslapokar með í för og við hirðum upp allt rusl sem við sjáum á

leið okkar. Flokkun á rusli verður alltaf öflugri með hverju starfsárinu og er stefnan tekin á Grænfánann. Reglulegir leiðangrar eru farnir í fyrirtæki í nágrenni skólans þar sem alltaf er tekið vel á móti okkur og við fáum fræðslu um ræktun og fleira.

- Við leggjum áherslu á að aðbúnaður barnanna til leiks og starfa sé góður og umhverfið hvetjandi.
- Lögð er áhersla á hollustu í matarræði. Við leitumst við að hafa gleðina alls ráðandi í öllu okkar starfi og horfa til þess jákvæða. Líkamleg hreysti er eflað með útiveru, gönguferðum og íþróttum.

Markmið Undralands

Markmið Undralands eru að barnið:

- Tileinki sér þá hæfni sem það krefst að takast á við sjálft sig og lífið í samskiptum við aðra.
- Læri að takast á við kröfur og áskoranir daglegs lífs.
- Beri virðingu fyrir sjálfu sér, öðrum og umhverfi sínu.
- Öðlist hæfni í að tjá sig og afla sér þekkingar.

Lífsleikni okkar sækjum við í samfélagið, menninguna og til þeirra fyrirmynda sem eru allt í kringum okkur. Lögð er áhersla á að barnið fái nægan tíma í frjálsa leikinn hvort sem er úti eða inni vegna þess að leikurinn er ein öflugasta leiðin til þroska barnsins. Við viljum að börnin tileinki sér það að hugsa sjálfstætt með því að fá þau til að spyrja spurninga og leita svara.

Hugmyndafræðin

Hugmyndafræðin sem við aðhyllumst og leggjum metnað okkar í að starfa eftir er kennd við Reggio Emilia. Hún hentar okkur vel þar sem mikil áhersla er lögð á barnið, þarfir þess og getu til að skapa og upplifa. Við nýtum okkur náttúruna og umhverfið sem við búum í til verkefnavinnu og vettvangsferða.

Undanfarna áratugi hefur hugmyndafræði Reggio Emilia þróast á Norður-Ítalíu



og hefur vakið verðskuldaða athygli víða um heim. Hún er kennd við borgina Reggio Emilia og er Loris Malaguzzi aðalfrumkvöðullinn og hugmyndasmiður hennar (Börn hafa hundrað mál 1988:5). Malaguzzi fannst menntun og skóli leitast við að skilja að líkama og huga, þar sem kennt væri að hugsa án líkama og framkvæma án hugsunar (Guðrún Alda Harðardóttir.2001:9). Hann leit á menntun sem samfélagslegt ferli, hlutdeild í menningu og áleit að hún ætti að einkennast af trausti og virðingu fyrir ómældri getu barna til að afla reynslu og

þekkingar á eigin forsendum. Leggja ætti áherslu á að börnin kynntust því liðna til að flétta inn í nútíðina og byggja framtíð í gegnum sameiginlegar uppgötvánir. Hafa fæturna tryggilega á jörðinni og höfuðið í hugmyndafluginu. Mikil áhersla er lögð á að efla sjálfmynd, söguvitund, grenndarvitund og umhverfisvitund (Guðrún Alda Harðardóttir.2001:17-19).

„Börn eru gullnáma, en hlutverk fullorðinna er að fá gullið til að glóa“

(Börn hafa hundrað mál 1988:71)

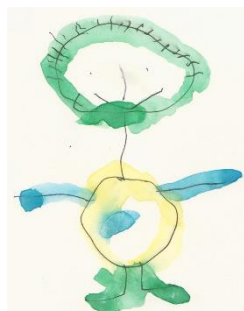
Einkunnarorð leikskólans

Einkunnarorð leikskólans eru Umhverfi – Umhyggja. Einkunnarorðið **Umhverfi** táknað að við nýtum okkur nánasta umhverfi leikskólans og sveitarinnar til náms og skemmtunar. **Umhyggja** er okkar aðalsmerki þar sem að við leggjum allan metnað okkar í það að börnunum líði vel í leikskólanum og að þau séu umlukin hlýju, kærleik og gleði.

Grunnþættir menntunnar

Sú menntastefna sem birt er í Aðalnámskrá leikskóla 2011 er reist á sex grunnþáttum menntunnar sem eru leiðarljós við námskráargerðina. Grunnþættirnir eru:

- Læsi
- Sjálfbærni
- Heilbrigði og velferð
- Lýðræði og mannréttindi
- Jafnrétti
- Sköpun



Grunnþættirnir snúast um læsi á samfélag, menningu, umhverfi og náttúru þannig að börn og ungmenni læri að byggja sig upp andlega og líkamlega, bjarga sér í samfélaginu og vinna með öðrum. Grunnþættirnir snúast einnig um framtíðarsýn og getu og vilja til að hafa áhrif og taka virkan þátt í að viðhalda samfélagi sínu, breyta því og þróa það. Þeir eiga að endurspeglast í starfsháttum skóla, samskiptum og skólabrag. Þeir eiga að vera sýnilegir í skólalífinu öllu. Grunnþættir menntunnar eru sex en þeir tengjast þó innbyrðis í menntun og skólalífi og eru háðir hver öðrum (Aðalnámskrá leikskóla 2011:14-15).

Námssvið leikskólans

Börnin læra í gegnum leik og daglegar venjur í leikskólanum innan- sem utandyra. Þau læra í samvinnu við önnur börn og þegar þau fá stuðning og hvatningu frá hinum fullorðnu. Námssvið leikskólans eiga að vera samfin öllu starfi leikskólans og byggjast á skapandi og gagnrýninni hugsun í leik og daglegum athöfnum leikskólans. Námssvið leikskólans eru: Læsi og samskipti, heilbrigði og vellíðan, sjálfbærni og vísindi, sköpun og menning. (Aðalnámskrá leikskóla 2011:42)

Læsi og samskipti

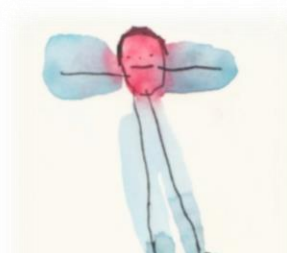
Börn eru félagsverur sem hafa ríka þörf fyrir samskipti við aðra. Þau hafa þörf fyrir að spyrja spurninga, skiptast á skoðunum og ræða hugmyndir sínar, tilfinningar og líðan. Börn nota ýmsar leiðir til að tjá sig og eiga samskipti við aðra. Þau nota tungumálið, hljóð, snertingu, látbragð og leikræna tjáningu, tónlist, myndmál og dans. Í gefandi samskiptum og leik eykst félagsfærni og sjálfsmynd styrkist. Læsi í leikskóla felur í sér þekkingu, leikni og hæfni barna til að lesa í umhverfi sitt og tjá upplifun sína, tilfinningar og skoðanir á fjölbreyttan hátt (Aðalnámskrá leikskóla 2011:42)

Markmið:

- Efla jákvæð og uppbyggileg samskipti
- Hvetja til samvinnu og samstarfs
- Efla málþroska og kynnast tungumálinu
- Þjálfra tjáningu og hlustun
- Örva hljóðkerfisvitund
- Efla sjálfsmynd og samkennd
- Allir njóti sín á eigin forsendum
- Efla skynjun með fjölbreyttum aðferðum
- Auka skilning á menningu og samfélagi
- Ýta undir hugmyndir með opnum spurningum

Leiðir:

- Tákn með tali
- ART
- Lubbi finnur málbein
- Markviss málörvun
- Fara með þulur, vísur, rím og sögur
- Gefa góðan tíma fyrir umræður og vangaveltur
- Lesa daglega fyrir börnin, segja og hlusta á sögur
- Ýta undir söng, dans og takt/hrynjandi
- Nýta leiki og spil til málörvunar
- Fara í heimsóknir og vettvangsferðir
- Nýta nærumhverfið til kennslu
- Leikræn tjáning
- Blær-vináttuverkefni



Heilbrigði og vellíðan

Í leikskólanum læra börnin að tileinka sér heilbrigða lífshætti, hollt mataræði, hvíld, hreinlæti og hreyfingu. Börnin fá tækifæri til að hreyfa sig frjálst og taka þátt í skipulagðri hreyfingu. Hreyfing og vellíðan hafa jákvæð áhrif á samskipti barna, umgengni við umhverfi sitt og hæfni til að takast á við daglegt líf og nýjar aðstæður. Líðan barns hefur áhrif á sjálfsmynd þess, hvort það hefur trú á eigin hæfni, er áhugasamt og sýnir vilja og getu til að takast á við mismunandi viðfangsefni. Daglegar athafnir eiga að stuðla að líkamlegri og andlegri vellíðan barna og góðri heilsu. Umhyggja skipar stóran sess í starfi leikskólans og það er mikilvægt að starfsfólk myndi góð tengsl við börnin (Aðalnámskrá leikskóla 2011:43)

Markmið:

- Stuðla að umhyggju, gleði og ánægju
- Stuðla að persónulegri umhirðu
- Hafa holla og fjölbreytta næringu
- Hafa fjölbreytta hreyfingu
- Hafa ögrandi og krefjandi útisvist
- Hafa góða slökun og hvíld
- Stuðla að tilfinningalegu jafnvægi
- Styrkja jákvæð samskipti
- Efla félagsleg tengsl
- Læra á okkur sjálf

Leiðir:

- Sýna hverju barni virðingu og umhyggju og kenna því jákvæð samskipti
- Gefa okkur að öllum börnum
- Þjóða uppá holla og næringaríka fæðu
- Þjóða uppá hreyfistundir og útiveru
- Nýta leikskólalóðina og nærumhverfi til hreyfingar
- Að allir fái tækifæri til slökunar og hvíldar
- Hafa verkefni sem örva bæði fin- og grófhreyfingar
- Hvetja til samskipta milli allra barnanna
- Læra á tilfinningar sínar t.d. ART
- Blær-vínáttuverkefni

Sjálfbærni og vísindi

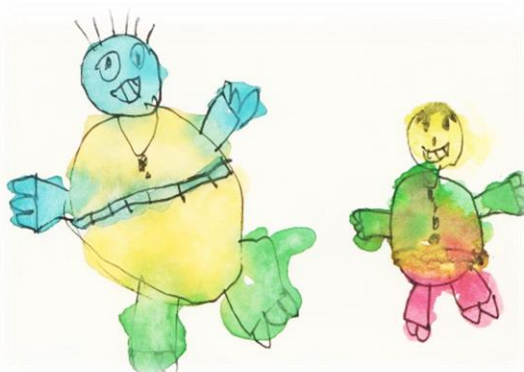
Frá fyrstu stundu beita börn ýmsum aðferðum við að kanna og reyna að skilja umhverfi sitt. Þau horfa, hlusta, snerta, bragða, handleika, flokka, bera saman, rannsaka og draga ályktanir. Ung börn læra í gagnvirkum samskiptum við umhverfi sitt. Við þurfum að byggja á reynslu barnanna af umhverfinu og skapa aðstæður fyrir nýja merkingarbæra reynslu. Leggja áherslu á samhengi þeirra viðfangsefna sem unnið er með eins og náttúru og samfélag, mismunandi náttúrufrýrbærni, vísindi og tækni. Ýta þarf undir forvitni, ígrundun og vangaveltur barnanna og hvetja þau til að spyrja spurninga og leita mismunandi lausna. Jafnframt ber að ýta undir vísindalega hugsun og aðstoða börn við að sjá tengsl, orsök og afleiðingu og styrkja skilning þeirra á hugmyndum og hugtökum. Það er einnig mikilvægt að kenna börnunum að bera virðingu fyrir umhverfi sínu og náttúru og skapa þeim tækifæri til að upplifa og njóta (Aðalnámskrá leikskóla 2011:44)

Markmið:

- Að börnin læri að umgangast náttúruna og nánasta umhverfi af virðingu og ábyrgð.
- Að börnin kynnist og skynji fjölbreytileika náttúrunnar.
- Að börnin læri að endurnýta hluti úr náttúrunni og vinna með þá.
- Að börnin læri að nýta náttúruna á jákvæðan hátt.
- Að börnin kynnist og fræðist um nánasta umhverfi.
- Að börnin kynnist stærðfræðilegum hugtökum.
- Að endurvinnsla sé hluti af daglegu lífi skólans.
- Að börnin kynnist fjölbreytilegum aðstæðum í síbreytilegri náttúru.

Leiðir:

- Fara í vettvangsferðir, sveitiferðir og gönguferðir til að upplifa og skoða nánasta umhverfi.
- Heimsækjum fyrirtæki á svæðinu.
- Umræður.
- Flokka og endurvinnna efnivið.
- Nota endurnýtanlegan efnivið í leik og myndsköpun.
- Vinna með tölur, rými, fjarlægðir og áttir.
- Vinna með það sem finnst í náttúrunni eins og snjó, vatn, steina, tré o.fl.
- Fræðast um náttúruna og hvernig má nýta hana allt árið um kring.
- Ruslatínsla.



Sköpun og menning

Sköpun er mikilvægur þáttur í námi og þroska barna. Skapandi starf á fyrst og fremst að beinast að ferlinu sjálfu, gleðinni, tjáningunni og náminu sem á sér stað þegar hugmyndir, tilfinningar og ímyndun fá að njóta sín. Við viljum að umhverfi leikskólans örvi skynjun og styðji við sköpunarkraft barnanna. Menningin er samofin öllu starfi leikskólans og tengist leik barnanna, lýðræði, skapandi starfi og þjóðmenningu. Við viljum að barnið geti nálgast viðfangsefnið frá mörgum hliðum og á eigin forsendum. Hlutverk okkar felst í því að velja leiðir sem hvetja til skapandi hugsunar og sjálfstæðra vinnubragða hjá börnunum (Aðalnámskrá leikskóla 2011:45).

Markmið:

- Efla frumkvæði og skapandi hugsun
- Efla sjálfstæð vinnubrögð
- Efla og örva skynjun
- Efla sjálfsmynd og öryggi
- Efla jákvætt viðhorf
- Að börnin njóti sín í fjölbreyttri listsköpun
- Að börnin skapi og tjái upplifun sína í myndlist, tónlist, dansi og leikrænni tjáningu
- Að börnin kynnist bókmenntum, þulum, sögum og ævintýrum
- Að börnin taki þátt í söng og læri texta
- Að börnin taki virkan þátt í að móta menningu leikskólans með þátttöku í hátíðum og viðburðum

Leiðir:

- Hafa sköpun að leiðarljósi í orði sem verki
- Veita börnunum margvísleg tækifæri til sköpunar í söng, tjáningu, leiklist, myndlist o.fl.
- Búa börnunum aðstæður og efnivið sem örvar frjálsa og skapandi hugsun og tjáningu
- Nota opnar spurningar
- Vinna með íslenskan menningararf
- Fræðast um menningu barna frá öðrum þjóðlöndum t.d. söngva, tungumálið, sögur o.fl
- Heimsóknir
- Kynnast sögu sveitarinnar
- Grípa hugmyndir barnanna í verkefnagerð



Lýðræði og jafnrétti

Leikskóli er vettvangur þar sem leggja á áherslu á gildi og starfshætti sem renna stoðum undir lýðræðislegt samfélag. Í leikskóla eiga foreldrar, starfsfólk og börn að vera samstarfsaðilar. Lýðræðislegt leikskólastarf byggist á jafnrétti, fjölbreytileika, samábyrgð, samstöðu og viðurkenningu ólíkra sjónarmiða. Börn eiga að finna að þau eru hluti af hópi og samfélagi þar sem réttlæti og virðing einkenna samskipti. Lífið er á börnin sem virka borgara og þátttakendur þar sem hver og einn fær tækifæri til að leggja sitt af mörkum til að hafa áhrif á umhverfi sitt. Lögð er áhersla á að virða innsæi, reynslu, færni og skoðanir barnanna og taka mið af sjónarmiðum þeirra við skipulagningu leikskólastarfs (Aðalnámskrá leikskóla 2011:35). Við stuðlum að jafnrétti svo að börn upplifi að engu máli skipti hvors kyns þau er. Öll hafi þau jöfn tækifæri.

Markmið:

- Að allir fái tækifæri til virkrar þátttöku
- Efla virka hlustun
- Að allir finni að þeir eru hluti af hóp
- Að virða skoðanir annarra og sjónarmið
- Að allir fái tækifæri til að hafa áhrif
- Að efla umhyggju, tillitssemi og samhjálp
- Að virða mismunandi kynþætti og viðhalda fordómaleysi barna.
- Að stuðla að jafnrétti kynjanna og hreyfa við staðalmyndum.
- Að virða val og áhugamál barnanna og hlusta á skoðanir þeirra.



Leiðir:

- Að vinna í litlum hópum og að kennarinn sé meðvitaður um áhugasvið barnanna.
- Að börnunum séu gefin tækifæri til að hlusta hvert á annað og skiptast á skoðunum. ART kennsla gefur góð tækifæri til skoðanaskipta.
- Að vinna saman og aðstoða hvort annað
- Ýta undir heimspekilegar umræður
- Að börnin taki þátt í að móta leikskólastarfið og taki þátt í skoðanakönnunum
- Að veita börnunum stuðning í daglegum samskiptum og kenna þeim góð og umhyggjusöm samskipti
- Að fjalla um fjölmenningu og fjölbreytileika fólks.
- Að kennarar sýni fordómaleysi og umburðarlyndi í öllu sínu starfi. Þjóða uppá fjölbreytt viðfangsefni og vinna að jöfnum tækifærum kynjanna.
- Að börnin hafi val um verkefni og vinnubrögð.
- Að börnin fái þann tíma sem þeim hentar í verkefnavinnu.

Hlutverk leikskólans

Í leikskólanum á velferð og hagur barna að vera leiðarljós í öllu starfi. Veita á börnum umönnun og menntun, búa þeim hollt og hvetjandi uppeldisumhverfi og örugg náms- og leikskilyrði. Stuðla á að því að nám fari fram í leik og skapandi starfi þar sem börn njóta fjölbreyttra uppeldiskosta. Starfshættir leikskóla eiga að mótast af umburðarlyndi og kærleika, jafnrétti, lýðræðislegu samstarfi, ábyrgð, umhyggju, sáttfýsi, virðingu fyrir manngildi og kristinni arfleifð íslenskrar menningar. (Aðalnámskrá leikskóla 2011:30)

Fjölmennung

Mikilvægt er að leikskólastarf í nútímasamfélagi endurspegli þann margbreytileika mannlífs sem þar er alla daga ársins. Fjölmennungarlegt

leikskólastarf tekur mið af því að engir tveir eru eins en allir geta verið með á sínum forsendum. Í því felst meðal annars að:

- Styrkur samfélagsins felst í fjölbreytni, það er í lagi að vera ólíkur öðrum.
- Nám, kennsla og samskipti eru án fordóma.
- Starfsfólk leikskóla vinnur með eigin viðhorf
- Starfsfólk fer fjölbreyttar leiðir í samskiptum við fjölskyldur og fjölbreytt fjölskylduform eru viðurkennd
- Það er borin virðing fyrir öllum.
- Börn læra um heimamenningu hvers annars.
- Lögð er áhersla á að efla samvinnu og samkennd í barnahópnum.
- Leitast er við að byggja upp jákvæða sjálfsmynd allra barna þannig að þau geti sýnt styrkleika sinn og þekkingu.
- Leikefni og umhverfi barnanna endurspeglar fjölbreytni.
- Unnið er með ólík tungumál og ritmál.
- Kennarar þekkja leiðir til að kenna íslensku sem annað mál.

ART

ART eða Agression Replacement Training er hugræn atferlismeðferð þar sem leitast er við að kenna börnum og fullorðnum reiðilaus samskipti. Þeir þrír þættir sem unnið er með í Art eru; félagsfærni, reiðistjórnun og siðgæðisproski. Þessir þættir eru æfðir í hópum í gegnum sýnikennslu, hlutverkaleik, umræður og heimaverkefni.

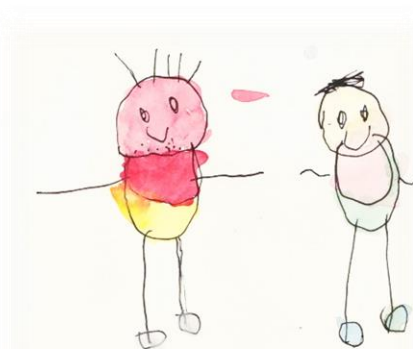
Rannsóknir sýna að með því að vinna markvisst og samhliða með félagsþroskann, reiðina og siðgæðisþroskann er hægt að kenna börnum og fullorðnum að temja sér reiðilaus samskipti <http://www.isart.is/>

Í leikskólanum er unnið markvisst með ART þjálfun hjá elstu börnunum og hefur hún skilað mjög góðum árangri.

Að baki ART er sú hugmyndafræði að reiði eða árársarhegðun eigi sér margvíslegar orsakir. Þrennt er þó áberandi hjá þeim sem eiga erfitt með að hemja reiði sína:

- slök félagsleg færni
- trú á að reiðin sigri allt
- slakur siðgæðisproski

Það er allt í lagi að reiðast, við þurfum að læra hvernig við leitum lausna þegar við verðum reið.



Blær

Við vinnum með vináttuverkefnið Blær sem gefið er út af Barnaheill. Blær er bangsi sem kennir börnunum góð samskipti og vináttu.

Sagan mín í leikskólanum

„Leikskólagangan mín“ er mappa þar sem við söfnum myndverkum, ljósmyndum og frásögnum af leikskólagöngu barnsins og í lok leikskólagöngu fær barnið möppuna með sér heim til eignar. Upplýsingar úr möppunni eru notaðar í foreldrasamtali. Það er hlutverk deildarstjóra að skrá umsögn um hvert barn tvisvar á hverju starfsári. Með sögunni minni geta foreldrar skoðað hvernig barnið þroskast í gegnum leikskólagönguna. Til dæmis hvernig myndverk, leikurinn og vinatengsl þróast og einnig hvernig barnið stækkar ár frá ári. Hvernig málnotkun eflist frá fyrsta orði til gullkorns eða húmors. Hvernig sjálfsmynd og umhverfisvitund þroskast.

Uppeldisfræðilegar skráningar

Uppeldisfræðilegar skráningar eru ferli til að gera vinnuna með börnin sýnilega og skapa viðfangsefni fyrir samræður, túlkun, rökræður og umbreytingu. Markmið þeirra er annars vegar að skrá hugmyndir og tilgátur barna og hins vegar að kennarinn geti skoðað eigin aðferðir við að hafa áhrif á þær. Í Reggio Emilia nota kennarar uppeldisfræðilegar skráningar til að ígrunda starfsaðferðir sínar, skoða hugmyndir og tilgátur barna, fylgjast með námi þeirra, hvernig þau læra og til að gera námið sýnilegt fyrir börnin sjálf og foreldra. Námsferill barnanna er settur upp í möppu þar sem foreldrar og börnin sjálf geta skoðað námsferlið. Skráð er niður þegar barnið er í leik eða að leysa einhver önnur verkefni. Þetta getur verið ljósmyndaskráning, skrifuð skráning eða kennari skráir niður samtal barna. Þetta geta verið einstaklings- og hópskráningar.

Hlutverk kennara

Leikskólakennari á að vera leiðandi í mótun uppeldis- og menntastarfsins, fylgjast með nýjungum og miðla þekkingu. Hann á að vera góð fyrirmynd í starfi með börnum og leitast við að styrkja faglegt hlutverk leikskólans. Litið er á leikskólakennara sem leiðandi samstarfsmann barna, foreldra og annars starfsfólks leikskóla. Honum ber að sjá til þess að hvert barn sé virt að verðleikum og að námsumhverfið sé skipulagt á þann veg að börn fái notið barnsku sinnar (Aðalnámskrá leikskóla 2011:31) Hlutverk kennarans er einnig að fylgjast vel með og vera reiðubúinn að örva eða taka þátt í leikjum á forsendum barnanna. Þannig veitir kennarinn öryggi, vekur áhuga, svarar spurningum, spyr spurninga og fræðir börnin. Leikurinn verður oft skemmtilegri ef kennarinn bregður á leik, gantast og hlær með börnunum. Kennarinn þarf að vera næmur á andlegar og líkamlegar þarfir barnsins og fylgjast náið með börnunum í leik. Þannig kynnist hann börnunum betur og getur áttað sig á hvað leikurinn kann að endurspeglar. Kennarinn þarf að vera þolinmóður og veita börnunum tíma til að spreyta sig sjálf á viðfangsefnum.



Leiðarljós leikskólans

Leikskólinn er fyrsta stig skólakerfisins og upphaf formlegrar menntunar einstaklinga. Leikskólaaldurinn er mikilvægur tími náms og þroska. Í samstarfi við foreldra á leikskólinn að kappkosta að fylgjast með og efla alhliða þroska allra barna, veita öllum börnum hollt og hvetjandi uppeldisumhverfi og stuðla að öryggi þeirra og vellíðan. Leggja skal áherslu á styrkleika barna, hæfni og þörf þeirra fyrir vernd og leiðsögn fullorðinna. Í leikskólastarfinu mynda hugtökin uppeldi, umönnun og menntun eina heild. Börnum er sýnd virðing og umhyggja og þau fá hvatningu og viðfangsefni við hæfi. Litið er á þau sem fullgilda þátttakendur í samfélagi leikskólans (Aðalnámskrá leikskóla 2011:32)

Leikur og nám

Leikurinn, í allri sinni fjölbreytni, er hornsteinn leikskólastarfsins. Fyrir börn er leikurinn lífs- og lærdómsform sem þau nota til tjáningar. Leikurinn er flókið ferli

og ekki auðvelt að segja hvað leikur er eða hvernig hann verður til. Leikurinn er í rauninni bæði markmið og leið í uppeldisstarfinu. Í frjálsum leik er barnið að skapa úr eigin hugarheimi, það tekur ákvarðanir á eigin forsendum og leitar lausna. Í leik er barnið einbeitt og það er upptekið af augnablikinu. Að leika sér með öðrum börnum veitir leikskólabarninu tækifæri til margs konar reynslu, svo sem samvinnu, nálægðar og öryggis en skapar einnig væntingar og gleði sem er einkennandi fyrir börn. Í leik felst því mikið sjálfsnám og honum fylgir bæði gaman og alvara.

Sköpunarþörf, virkni og hugmyndaflug barna birtist í leikjum þeirra. Fjölbætt upplifun elur af sér þekkingu, nýjar tilfinningar, nýjar athafnir og leikni. Í hnotskurn má segja að lagður sé grunnur að félagshæfni barna í leiknum því að vera með öðrum börnum, eignast vini, samkennd og sjá hlutina frá fleiri sjónarhornum.

Námsumhverfið

Húsnæði og búnaður leikskólans, leikvöllur og nærumhverfi mynda námsumhverfi leikskólans því leikskólabörn læra bæði úti og inni. Umhverfið þarf að vera öruggt, heilsusamlegt og jafnframt hvetjandi og aðlaðandi. Við leggjum alúð við skipulag og hönnun umhverfisins þar sem verk barnanna fá að njóta sín. Námsumhverfið þarf að henta fjölbreyttum hópum barna og starfsfólks. Efniviður leikskólans er margbreytilegur og höfðar til ólíkra barna á ólíkum aldri. Leikefnið er hvetjandi og höfðar til mismunandi skynjunar og örvar börnin til rannsókna og kannana. Leikefnið er aðgengilegt börnunum svo það veki forvitni og ýti undir ímyndunarafli þeirra, sköpunarkraft og tjáningu þannig að hugmyndir þeirra njóti sín. Leikskólalóð og nærumhverfi er mikilvægt námsrými sem hvetur börnin til leiks, til að rannsaka, hreyfa sig og tjá sig á mismunandi vegu (Aðalnámskrá leikskóla 2011:39-40).

Daglegar venjur/dagskipulag

Dagskipulagið samtvinnast af umönnun, leik og námi. Skipulagið er haft sveigjanlegt svo brjóta megi það upp og grípa tækifærin sem gefast.



Verkefnavinna

Öll börn í Undralandi fara í verkefnavinnu alla daga. Í þeirri vinnu gefst okkur tækifæri til að sinna hverju barni út frá þeirra forsendum. Við vinnum með börnin í litlum hópum, börnin eru jafn ólík og þau eru mörg og flest þeirra njóta sín mun betur í minni hópum, finna fyrir meira öryggi, efla með sér samkennd og styrk. Hlutverk kennara í hópastarfinu er m.a. að vera hluti af hópnum, sjá styrkleika barnanna og örva börnin í að uppgötva sjálf sínar leiðir og lausnir. Í hópastarfi eru grunnþættir menntunar samkvæmt Aðalnámskrá 2011 hafðir að leiðarljósi.

Markmið:

- Hvert barn myndi tengsl við jafningja sína og læri að vinna með öðrum í hóp.
- Efla samkennd, tillitssemi og vináttu.
- Börnin læri smátt og smátt að vinna út frá ákveðnum fyrirbætur.
- Flétta saman mismunandi námssvið og aðferðir.
- Styðja börnin í að tileinka sér nýja færni.
- Örva alla tjáningarmáta einstaklingsins.

Samverustundir

Í samverustundum eru lesnar bækur, sagðar sögur, farið með þulur og sungið. Í samverustundum er lögð mikil áhersla á málrækt, ný orð lögð inn, og farið í alls kyns orðaleiki.

Matmálstímar

Þegar börn og kennarar sitja saman við matarborð gefst gott tækifæri til að styrkja góða borðsiði og til umræðna um allt milli himins og jarðar. Börnin læra að skammta sér sjálf, og ganga frá eftir sig, það eykur sjálfstæði og sjálfsvitund þeirra.

Hvíld

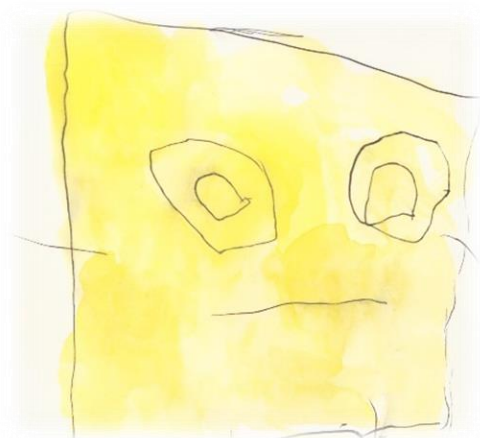
Hvíldartími er alltaf eftir hádegismatinn. Börnin hvíla sig á dýnu, hlusta á sögulestur eða róandi tónlist. Á Móakoti sofna börnin alltaf, en eftir þörfum á Heiðarkoti og Skógarkoti.

Fatarými

Í fatarými leikskólans læra börnin smám saman að klæða sig úr og í og að ganga frá fatnaði sínum og skóm. Börnin hjálpa þar hvert öðru. Í fatarými gefst kennara gott tækifæri til að hvetja börnin til sjálfs- og samhjálp og klæða sig eftir veðri.

Útivera

Dagleg útivist er í Undralandi og þar er hreyfipörf virt og örvuð. Börnin læra að þekkja og skynja líkama sinn. Við eigum stóran og fallegan leikvöll sem býður upp á mikla hreyfingu. Frjáls leikur er allsráðandi þar, vináttubönd styrkjast og félagsleg samskipti við börn af öðrum deildum eflast. Einnig búum við svo vel að hafa aðgang að fallegri og fjölbreyttri náttúru í nágrenninu og farið er í langar sem stuttar vettvangsferðir allt árið um kring.



Sérkennsla

Leikskólinn leitast við að bjóða öll börn velkomin óháð kyni, uppruna, sérþörfum eða aðstæðum barna og foreldra þeirra.

Sérstakur stuðningur til að mæta þörfum allra barna og aðstandenda þeirra er einn þáttur í þeirri þjónustu sem leikskólinn veitir. Samkvæmt lögum, reglugerðum og mannréttindasáttmálum þá ber leikskólinn ábyrgð á að sértækum þörfum allra barna sé

mætt (Aðalnámskrá leikskóla 2011 bls.19-20).

Í leikskólanum Undralandi er starfandi sérkennslustjóri og vinnur hann í nánú samstarfi við leikskólastjóra, deildarstjóra, starfsfólk leikskólans og foreldra barnanna. Áhersla sérkennslustjórans og leikskólans er snemmtæk íhlutun sem miðar að því að skima eftir og grípa inn í á viðeigandi hátt sem fyrst ef grunur leikur á frávikum frá aldurssvarandi þroska barnsins.

Rannsóknir á sviði snemmtækrar íhlutunar hafa sýnt fram á að mikilvægt er að hefja íhlutun eins snemma og auðið er í lífi barnsins eða strax og grunur vaknar um erfiðleika (Tryggvi Sigurðson, 2008).

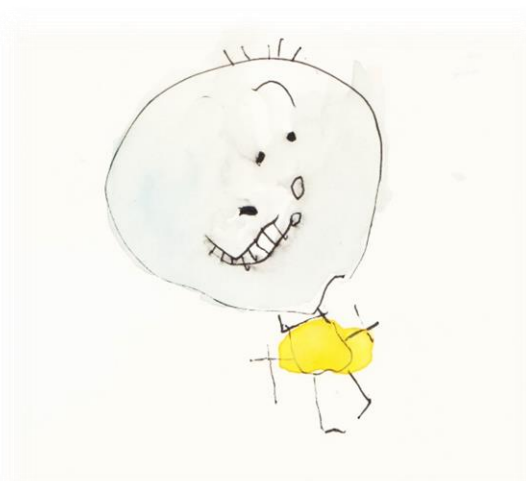
Sérkennslustjóri vinnur á öllum deildum leikskólans. Með því teljum við að hann fái góða innsýn í leik og starf barnanna við allar aðstæður í leikskólanum og kynnist forráðarmönnum þeirra.

Sérkennslan er fléttuð inn í daglegt starf barnanna. Unnið er út frá leiknum á jákvæðum nótum, byggt á áhugasviði og styrkleika barnanna og fer vinnan fram bæði í einstaklings- og hópavinnu.

Sérkennslustjóri vinnur í samstarfi við og í teymisvinnu með kennsluráðgjafa Skóla og velferðarþjónustu Árnesþings, talmeinafræðing, iðjubjálfa og sjúkraþjálfara sem eru starfandi á Suðurlandi. Einnig eftir reglugerðum um yfirstjórn leikskólans sem er Hrunamannahreppur og fer skólanefnd sveitarfélagsins með málefni leikskólans fyrir þeirra hönd. Öll meðferð sérkennslumála er trúnaðarmál.

HLJÓM-2

HLJÓM-2 er próf í leikjaformi sem kannar hljóðkerfisvitund elstu barnanna í leikskólanum. Börn á aldrinum fjögurra til sex ára eru flest komin með nokkuð gott vald á móðurmálinu. Á þessum aldri leika þau sér að því að bullríma eða finna hvaða orð ríma saman og hver ekki. Þessi leikur að orðum og hljóðum er undanfari lestrarnáms. Hæfnin eða þroskinn til að gera slíkt kallast meðal fræðimanna hljóðkerfisvitund. Góður málproski, þar á meðal góð hljóðkerfisvitund eykur líkur á farsælu lestrarnámi (HLJÓM -2 handbók, 2002 bls. 8)



Á vef Námsmatsstofnunar segir m.a. um HLJÓM-2 greiningartækið: HLJÓM-2 er tæki til að athuga hljóðkerfisvitund hjá börnum áður en þau hefja grunnskólagöngu. HLJÓM-2 er grundvallað á niðurstöðum úr langtímarannsókn á tengslum hljóð- og málvitundar við lestrarfærni en höfundar sem eru íslenskir unnu að þessari rannsókn frá 1996-2002. Við hönnun HLJÓM-2 var byggt á erlendum rannsóknum um tengsl hljóðkerfisvitundar og lesturs.

Hljóðkerfisvitund felur í sér að maður skynjar að orð eru samansafn hljóða (málhljóða), einnig hvaða (mál)hljóð þetta eru og í hvaða röð þau eru í orðinu.

HLJÓM-2 leikirnir eru:

1. Rím (dæmi:rím/slím).

2. Samstöfur (klappa taktinn í orðunum, dæmi: hundur = 2 klöpp).
3. Hljóðgreining (byggir á hlustun, dæmi: heyrist m í mús?).
4. Samsett orð (búa til eitt orð úr tveimur, dæmi: kerti og ljós = kertaljós).
5. Margræð orð (margir hlutir heita það sama en tákna ekki það sama, dæmi; pera).
6. Orðhlutaeyðing (taka í sundur orð, dæmi; hvaða orð verður eftir ef þú tekur burt kerti af kertaljós = ljós).
7. Hljóðtenging (hér tengir barnið tvö – þrjú máhljóð heyrnrænt saman í orð, dæmi: ú – t – i = úti).

Prófað er tvisvar yfir skólaárið, á haust- og vorönn. Foreldrum eru kynntar niðurstöðurnar eftir prófun.

TRAS

Skimunartækin sem notast er við í leikskólanum er meðal annars TRAS skráningarlistinn (n: Tíðlig registrering af sprákuðvikling). Á vef Námsmatsstofnunar segir m.a. um TRAS skráningarlistann að hann sé notaður til að fylgjast með máltöku tveggja til fimm ára barna. Listinn er upprunalega kominn frá sérfræðingum við norskan háskóla og sérkennslustofnanir og er notkun hans nú orðin útbreidd á Norðurlöndunum. Þess er jafnframt getið að góður málþroski skiptir miklu máli fyrir andlegan þroska barna, félagslega líðan og seinni lestrartileikun. Með TRAS skráningunni er hægt að skima eftir frávikum í mál- og félagsþroska barnanna með fyrirbyggjandi íhlutun í huga (Námsmatsstofun,e.d).

Mat á skólafarfi

Mat á leikskólafarfi hefur þann tilgang að tryggja að réttindi leikskólabarna séu virt og þau fái þá menntun og þjónustu sem þeim ber samkvæmt lögum um leikskóla. Mat á skólafarfi er tvíþætt, ytra og innra mat.

Ytra mat

Sveitarfélög sinna ytra mati og eftirliti með gæðum skólafarfs, og láta ráðuneyti í té upplýsingar um framkvæmd skólafalds, innra mat, framgang skólafstefnu og áætlanir um umbætur. Mennta- og menningarmálaráðuneytið hefur eftirlit með því að sveitarfélög uppfylli þær skyldur sem lög um leikskóla, reglugerðir og aðalnámskrá kveða á um (Aðalnámskrá leikskóla 2011:55)

Innra mat

Innra mat á leikskólastarfi er ætlað að veita upplýsingar um starfshætti leikskólans, stuðla að umbótum og auknum gæðum og vera liður í þróun skólastarfs leikskólans. Með kerfisbundnu mati er greint hvað gengur vel og hvað miður og síðan teknar ákvarðanir um umbætur á grunvelli niðurstaðna. Lýðræðisleg vinnubrögð við innra mat, þar sem tekið er tillit til sjónarmiða þeirra sem koma að leikskólastarfinu, stuðla að auknum gæðum í starfinu. Þar eru leikskólakennarar, annað starfsfólk, foreldrar og börn mikilvægustu þátttakendurnir (Aðalnámskrá leikskóla 2011:54-55)



Börn meta skólastarfið

Börnin á Skógarkoti eru tekin í viðtal á hverjum vetri.

Viðhorfskönnun foreldra

Rafræn könnun er send á foreldra annað hvert ár.

Starfsmannakönnun

Rafræn könnun annað hvert ár.

Starfsmannasamtöl

Leikskólastjóri ræðir einslega við hvern starfsmann á hverju ári í mars/apríl eða eftir þörfum.

Sjálfsmat

Sjálfsmat leikskóla á að vera samvinnuverkefni þeirra sem tengjast starfinu. Á deildarfundum, fagfundum, starfsmannafundum og í daglegu starfi er starfsemin metin.

Samstarf heimilis og skóla

Góð samvinna foreldra og leikskóla er forsenda fyrir árangursríkri dvöl og góðri líðan barnsins í leikskólanum. Samvinna foreldra og leikskóla þarf að byggjast á gagnkvæmri virðingu og opnum samskiptum. Daglegar upplýsingar um barnið heima og í leikskólanum eru nauðsynlegar því að oft geta lítil atvik í lífi barnsins valdið breytingum á hegðun þess.

Foreldrar eru velkomnir í leikskólann til þess að taka þátt í því starfi sem þar fer fram. Foreldrar þurfa að láta starfsfólk vita af sér þegar barnið kemur og þegar það er sótt. Þetta er öryggisatriði. Einnig þarf að láta vita ef einhver ókunnugur sækir barnið. Börnum yngri en 12 ára er að jafnaði ekki heimilt að sækja barn í leikskólann, jafnvel þó um systkini sé að ræða. Foreldrum er velkomnið að hringja í leikskólann til að spyrja um barnið og eins mun starfsfólk hringja ef þörf krefur. Gott er að muna eftir upplýsingatöflunum fyrir framan deildirnar þar sem fram koma mikilvægar upplýsingar til foreldra. Foreldrum ber að virða þann dvalartíma sem samið hefur verið um. Mælst er til þess að foreldrar láti leikskólann vita um fjarvistir barna sinna.

Aðlögun

Að byrja í leikskóla er ný reynsla fyrir barnið og foreldra þess, því er nauðsynlegt að fá góðan tíma til að kynnst starfseminni í leikskólanum, starfsfólkinu og börnunum. Aðlögun að leikskólanum Undralandi miðast við þrjá daga. Foreldrar og barn verja þessum tíma saman. Barnið upplifir nýjar aðstæður í leikskólastarfinu með foreldri sér við hlið. Hornsteinn er lagður að öryggi og vellíðan barnsins og samstarfi heimilis og skóla.



Foreldrasamtöl

Tvisvar á ári hittast foreldrar og leikskólakennari barnsins til formlegs samtals um gengi barnsins í leikskólanum. Fyrra samtali er að hausti og það síðara að vori. Að sjálfsögðu geta báðir aðilar einnig óskað eftir viðtali hvenær sem þurfa þykir. Við hvetjum foreldra til að láta samtölin ekki fram hjá sér fara.

Foreldrafélag:

Foreldrafélag leikskólans heitir Foreldrafélag Undralands. Félagar eru allir foreldrar eða forráðamenn barna í leikskólanum Undralandi. Í lögum foreldrafélagsins segir m.a.:

- Markmið félagsins er að tryggja sem best velferð barna í leikskólanum.
- Með því að hvetja alla foreldra til að taka þátt í starfsemi leikskólans og hafa áhrif á aðbúnað hans í samráði við starfsfólk.
- Að auka tengsl milli foreldra og starfsfólks.
- Auka tengsl milli foreldra.
- Foreldrafélagið kemur að eða sér um jólaballið, öskudagsskemmtun, vorferð, fjöruferð og fleiri þætti ef óskað er eftir aðstoð.

Foreldraráð:

Hlutverk foreldraráðs:

- Fjallar um og gefur umsögn til leikskólans og skólanefndar um skólanámskrá og aðrar áætlanir sem varða skólahaldið -Fylgist með framkvæmd áætlana og að þær séu kynntar foreldrum.
- Kemur á framfæri sjónarmiðum og hugmyndum foreldra til skólastjórnenda og skólanefndar.
- Starfar með skólastjóra að hagsmunum barnanna og leikskólans.

Upplýsingaflæði

Í reglubundnum samtölum foreldra og kennara gefast tækifæri til samræðna um líðan, nám og þroska barnsins heima og í leikskólanum. Foreldrar þekkja börn sín best og styðja við skólagöngu þeirra með því að veita mikilvægar upplýsingar sem leggja grunn að námi barnsins. Jafnframt leggur leikskólinn sig fram um að foreldrar hafi gott aðgengi að upplýsingum um leikskólastarfið og börn sín svo þeir geti fylgst með skólagöngu þeirra. (Aðalnámskrá leikskóla 2011:49)

Leiðir leikskólans eru m.a:

Fréttir á heimasíðu og Facebook síðu leikskólans þar sem settar eru inn ýmsar tilkynningar til foreldra um það sem er á döfinni og það sem hefur verið að gerast. Inn á heimasíðuna eru einnig settar ýmsar gagnlegar upplýsingar eins og t.d. matseðill, viðburðadagatal, skóladagatal, krækjur inn á gagnlegar síður og margt fleira.

Fréttabréf hreppsins Pésinn. Sendir eru fréttapistlar í hann frá hverri deild ca. annan hvern mánuð.

Upplýsingatöflur fyrir framan hverja deild þar sem sagt er frá viðburðum dagsins.

Tölvupóstur. Öll skilaboð eru send heim til foreldra með tölvupósti. Einnig fá foreldrar sent heim viðburðadagatal hvers mánaðar.



Samstarf leikskóla og grunnskóla

Öflugt samstarf er milli leik- og grunnskóla. Elsti árgangur leikskóla og 1. bekkur grunnskóla hittast reglulega yfir skólaárið, fyrs í ágúst og síðast um miðjan maí. Annars vegar er farið í skiptiheimsóknir og hins vegar skólaheimsóknir. Reynt er að láta leikskólabornin taka þátt í öllum námsgreinum með 1. bekk og þau borða einnig hádegismat í matsal Flúðaskóla.

1. bekkur kemur í leikskólann í nám og leik. Þetta er ríkur þáttur í aðlögun barnanna.

Markmið samstarfs leik- og grunnskóla er að:

- Stuðla að vellíðan og öryggistilfinningu barna við flutning milli skólastiga.
- Koma til móts við leikþörf barna.
- Byggja kennslu á fyrri reynslu barnanna.
- Samfella skapist í námi barna.

Leik- og grunnskólakennarar leitast við að kynna sér starfsaðferðir og viðhorf sem eru ríkjandi á hvoru skólastigi fyrir sig og eiga þannig auðveldar með að skapa samfelli í námi barna.

Samstarfið er metið reglulega. Deildarstjóri og kennari 1. bekkjar hittast einu sinni í mánuði auk þess sem haldinn er skilafundur að vori. Þannig þróast samvinnan áfram á jákvæðan og öflugan hátt.

Hefðir og hátíðisdagar í Undralandi:

- Afmælis dagar, flaggað
- Rífsberjatínsla og sultugerð
- Dagur íslenskrar tungu 16. nóvember
- Jólagjöf og jólaball
- Þorablót
- Dagur leikskólans 6. febrúar
- Karla- og kerlingadagur
- Bolludagur, sprengidagur, öskudagur
- Afmæli leikskólans 6. apríl
- Vorhátíð
- Útskrift
- Fjöruferð
- Fjallgönguvika í júní
- Skógarvika í júní
- Vatnsvika í júní



Starfsfólk leikskólans

Leikskólastjóri er yfirmaður leikskólans. Hann ber ábyrgð á rekstri leikskólans og að unnið sé eftir þeim lögum, reglugerðum, stefnum og námskrám sem eiga við um skólastigið.

Deildarstjóri ber ábyrgð á uppeldi og menntun barnahópsins á sinni deild. Hann ber einnig ábyrgð á foreldrasamstarfi á deildinni.

Leikskólakennarar vinna í samstarfi við deildarstjóra að uppeldi og menntun barnanna. Leikskólakennarar eru leiðandi í mótun uppeldis- og menntastarfsins.

Leiðbeinendur vinna að uppeldi og menntun barnanna í samstarfi við leikskólakennara og undir stjórn deildarstjóra.

Matráður sér um mat, innkaup og þvotta.

**Allt starfsfólk leikskólans er bundið
þagnarskyldu og þær upplýsingar sem
starfsmaður fær um barnið eru
trúnaðarmál.**

**Þagnarskylda helst þótt starfsmaður
láti af störfum**

Heimildaskrá

Aðalnámskrá leikskóla. 2011. Mennta- og menningarmálaráðuneyti, Reykjavík.

Art á Suðurlandi <http://www.isart.is/>

Börn hafa hundrað mál. 1988. Fylgirit gefið út af Menntamálaráðuneytinu.
Þýðandi: Aðalsteinn Davíðsson. Bohuslänningens, Uddevalla.

Ceppi, Giulio og Michele Zini (Ritstj). 2003. „The space of childhood.” *Children, spaces, relations. Metaproject for an environment for young children*. 4.útg. Domus Academy Research Center og Reggio Children, Modena.

Guðrún Alda Harðardóttir. 2001. *Í leikskóla lífsins*. Akureyri, Textasmiðjan.

Ingibjörg Símonardóttir, Jóhanna Einarsdóttir, Amalía Björnsdóttir. 2002. „Hljóm – 2.” Athugun á hljóð- og málvitund leikskólabarna. Reykjavík Gutenberg.

Námsmatsstofnun HLJÓM– 2 2013. Sótt 1. september á <http://www.namsmat.is/vefur/namskeid/namskeid10/upplys.asp>

Námsmatsstofnun TRAS 2013. http://www.namsmat.is/vefur/stodlud_prof/tras/tras.html

Tryggvi Sigurðsson. (2008). Snemmtæk íhlutun – yfirlit og áherslur. Í Bryndís Halldórsdóttir, Jóna G. Ingólfssdóttir, Stefán J. Hreiðarsson og Tryggvi Sigurðsson (ritstj.), Þroskahömlun barna: Orsakir –eðli - íhlutun (bls. 119-126). Reykjavík: Háskólaútgáfan.